

うご町

発行：社会福祉法人 羽後町社会福祉協議会



# 社協だより



— 社協の今 福祉の今 あなたの今を共に —

第117号 **ふれあい** 令和5年5月1日



この度、公益財団法人JKA様の2022年競輪補助金の交付を受けて、五輪坂デイサービスの利用者の皆さんを送迎する車両が新しくなりました。

新しい送迎車を見かけた方も多いかもかもしれませんが、従来使用していたマイクロバスに比べると小さい白色のワゴン車となっています。

送迎中または乗り降りの際にはご迷惑をおかけすることもあるかと思いますが、利用者様の安心・安全で快適な送迎を心がけてまいりますので、今後とも引き続き変わらぬご理解とご協力をよろしくお願いいたします。



**CYCLE**  
JKA Social Action  
競輪とオートレースの福祉事業



令和4年度 第2回

社会福祉法人

羽後町社会福祉

協議会 評議会

令和4年度第2回羽後町社会福祉協議会評議会が3月27日に開催され、議長に選出された田代地区の工藤喜好氏進行のもと進められました。

はじめに、第三者委員会の選任及び委嘱や五輪坂デザインサービスセンター運営規程の一部改正、シルバー人材センター事業運営要綱の改正等が報告されました。

議事は、令和4年度補正予算について、令和5年度事業計画や令和5年度予算について審議され、上程された全ての議案は、全会一致で議決されました。



基本方針

第4期地域福祉活動計画（平成31年度～令和5年度）が策定され、今年度で5年目の最終年度となります。

少子高齢化に加え、住民一人ひとりを取り巻く環境の変化や地域福祉課題の多様化、複雑化がより顕著になってきている現状をふまえ、高齢者福祉のみならず各分野の支援等にも力を入れ、計画の内容を第5期に向けて必要か検討します。

こうした事業をとおして住民主体の地域福祉活動をめざしながら、関係機関・団体等との連携を強化し、誰もが安心して暮らせる安全なまちづくりに努めます。

活動の重点項目

1. 第4期地域福祉活動計画を関係機関と連携を図りながら、「みんなでふれ愛、ささえ愛の安心の町づくり、地域共生社会の実現」をめざします。
2. 地域包括ケアシステムの構築について関係機関との連携に努めます。
3. ボランティア活動の拡充と環境の整備に努めます。
4. 福祉相談窓口を充実させ、関係機関と連携を図り早期解決に努めます。
5. 町の避難訓練と連携を図り、災害が発生した場合に迅速な対応ができるように努めます。
6. 組織体制の強化と健全財政の確立により一層努めます。
7. インボイス制度の導入など、シルバー人材センターを取り巻く環境も変化し、社会福祉法人としての収益事業のあり方を町と協議し、新たな事業主体を模索します。
8. 介護保険施設の受託を今後どうするかを含めて、経営のあり方を検討し、町と協議できるように進めていきます。

羽後町社会福祉協議会の活動趣旨に賛同いただいております、前号で紹介しきれなかった法人会員様をご紹介します。

三協自動車  
整備工場

〒012-1115  
羽後町足田字向小山 69-6  
TEL 0183-62-0606  
FAX 0183-62-3062

地元  
うご町の店

お葬式・回忌法要・各種会合  
(株)マインド

羽後町字大戸 43-3  
TEL 0183-62-1234  
Fax.62-3663

物品

1月 湘南香料(株)秋田工場様  
ジュース

12月 株式会社 マインド様  
ティッシュユ

寄金

12月 三輪 小林 宏隆様

3月 (株)ジェイエイおがち葬祭センター  
従業員親睦組合様

心あたたかい寄付  
ありがとうございました





令和5年度予算は下記のとおりとなります。表は社会福祉事業拠点区分、公益事業拠点区分、収益事業拠点区分を合算したものといたします。

### 令和5年度 社会福祉法人羽後町社会福祉協議会予算

# 6億1,132万7千円

#### 収入

##### 事業活動による収入

単位：千円

科目名	金額	比率
1 会費収入	3,254	0.579%
2 寄付金収入	100	0.018%
3 経常経費補助金収入	20,838	3.705%
4 受託金収入	411,984	73.258%
5 事業収入	9,770	1.737%
6 介護保険事業収入	113,214	20.131%
7 障害福祉サービス等事業収入	2,151	0.382%
8 受取利息配当金収入	19	0.003%
9 その他の収入	1,043	0.185%
事業活動収入計 ①	562,373	100%

##### その他の活動による収入

単位：千円

科目名	金額	比率
1 事業区分間繰入金収入	18,780	38%
2 サービス区分間繰入金収入	26,724	55%
3 その他の活動による収入	3,450	7%
その他の活動収入計 ⑤	48,954	100%

その他の活動資金収支差額 ⑦=⑤-⑥ **-11,836**

予備費 ⑧ **1**

前期末支払資金残高 ⑩ **84,716**

#### 支出

##### 事業活動による支出

単位：千円

科目名	金額	比率
1 人件費支出	525,675	87.9%
2 事業費支出	22,267	3.7%
3 事務費支出	32,573	5.4%
4 助成金支出	4,050	0.7%
5 負担金支出	1,080	0.2%
6 その他の支出	12,610	2.1%
事業活動支出計 ②	598,255	100%

事業活動資金収支差額 ③=①-② **-35,882**

##### 施設整備等による支出

単位：千円

科目名	金額	比率
1 固定資産取得支出	1,200	100%
施設整備等による支出計 ④	1,200	100%

##### その他の活動による支出

単位：千円

科目名	金額	比率
1 事業区分間繰入金支出	18,780	31%
2 サービス区分間繰入金支出	26,724	44%
3 その他の活動による支出	15,286	25%
その他の活動支出計 ⑥	60,790	100%

当期資金収支差額合計 ⑨=③+⑦-④-⑧ **-48,919**

当期末支払資金残高 ⑪=⑨+⑩ **35,797**

#### 法人本部拠点区分

法人運営事業	特別養護老人ホーム松喬苑介護等業務事業
善意銀行運営事業	羽後町田代福祉センター介護等業務事業
訪問介護事業	福祉バス運行管理事業
身障・知障(児)・精神居宅介護事業	高瀬ケアセンター業務事業
退職積立金運営事業	安心・安全な街づくりパトロール隊事業
生活福祉資金貸付事務事業	共同募金配分金事業
通所介護事業	福祉サービス利用援助事業
ふれあい安心電話推進事業	

#### 公益事業拠点区分

居宅介護支援事業
----------

#### 収益事業拠点区分

シルバ一人材事業
----------

# サロンの活動

## 福祉サロンかっち 仙道地区

この福祉だよりは、共同募金の配分金で発行されています。

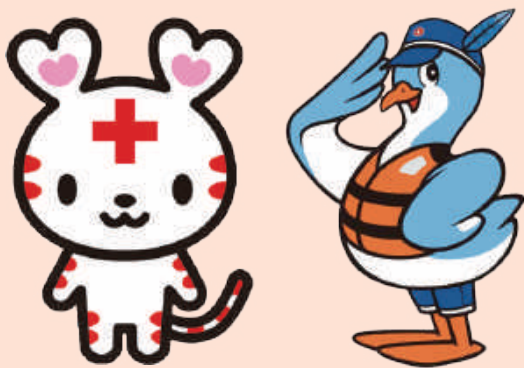


“福祉サロン かっち”では、2月22日(水)に裏千家の茶の湯を実施しました。抹茶とお茶菓子を用意し、点てた抹茶と一緒にいただきました。多くの方に参加していただき、抹茶をいただきながら和気あいあいと楽しいお茶会となりました。



※サロンに興味・関心がある方はお気軽に羽後町社会福祉協議会までご連絡ください！  
羽後町社会福祉協議会 TEL: 62-5313 FAX: 62-5314

## 各種募金活動へご協力をお願いいたします



今年度も、**日本赤十字社会員会費**の募集や**青い羽根募金**運動が6月1日より始まります。日本赤十字社会員会費は災害や国際活動へ、青い羽根募金は水難事故防止を目的としており、それぞれの分野に生きる資金として大切に活用させていただきます。今年度も各種募金への温かいご理解・ご協力をお願いいたします。

雪の無い冬…全く無いと言ったら嘘になります。かなり過ごしやすい冬であったことは本当です。毎年恒例の実家の雪下ろしに招集されない、びっくりするほど穏やかな冬でした。楽しめたツケが回ってこなければいいのですが…さて、今号の福祉だよりは令和5年度の事業計画や予算について皆さんにご報告です。もう少し地域で行われている活動をご紹介します。たいところですが、まだまだ以前のような盛り上がりには至っていないのが悔しいところ。5月から新型コロナウイルスが季節性インフルエンザ相当に見直されるといふことで、以前の様な地域での活発な活動が戻ってくることを期待したいですね。

(職員T・S)

